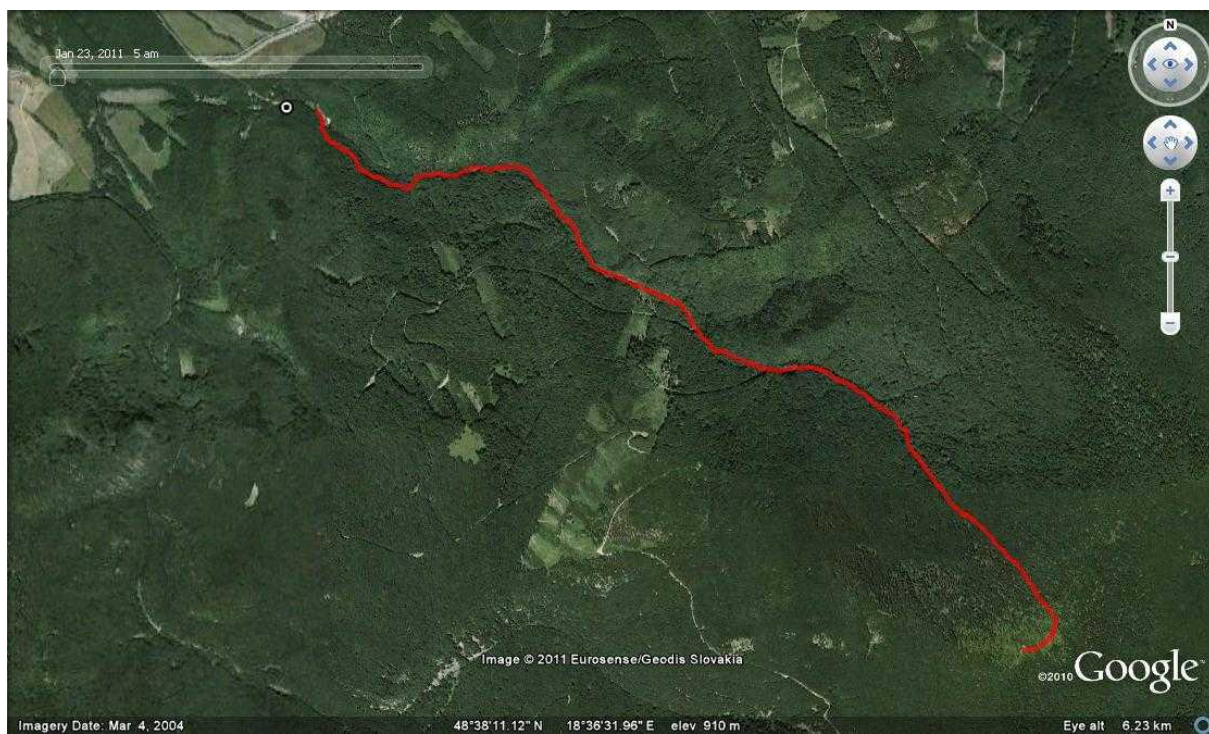


Na Vtáčnik popri potoku ku prameňu Kamenčianskeho potoka.



Trasa č 4.

Dĺžka : 6 km

Prevýšenie : 950 m



Začiatok tejto trasy je rovnaký ako trasa č. 3. Od Chaty pod Končitou po troch kilometroch chôdze po asfaltovej ceste v „Hlbokom Brode“ za mostom 60 m popri potoku, ktorý máme po ľavej strane, cesta sa prudko zatáča doprava. V zákrute cesty pokračujeme rovno proti toku potoka, ktorý máme po ľavej strane. V úzkej doline sa nám otvára rozľahlé priestranstvo, ktoré je vyasfaltované, cesty a ostatné priestranstvá boli budované ako vojenské strategické. Toto priestranstvo bolo budované ako palebné postavenie pre rakety . V dnešnej dobe stráca svoje opodstatnenie, využíva sa na spracovanie ťažného dreva a pomaly zarastá náletovými drevinami.

Stúpame ďalej po zväžnici proti toku potoka, za ktorým je množstvo skalných útvarov, ktoré sú obnaženým lánovým prúdom. Na niekoľkých miestach je vidno lánové zlepenice. Lesná zväžnica pokračuje vysokým bukovým lesom, miernym stúpaním sa prudko zatáča doprava. Pokračujeme ďalej proti toku potoka. Asi po 50 m prichádzame na rozšírenú zväžnicu, kde sa nachádza geologický vrt, ktorý bol v minulosti realizovaný ako prieskumný. Zväžnica pokračuje ku potoku, kde končí. Ďalej je trasa veľmi náročná. Pokračujeme po skalách potoka, prudkým stúpaním po pravej strane sa nám vypína skalný masív Pernisova skala, popod ktorú musíme prejsť. S narastajúcou nadmorskou výškou nám v potoku ubúda vody a bočných prítokov je už menej. V minulosti touto dolinu bola vedená rizňa, po ktorej sa spúšťalo drevo až na Píly. Pred dvadsiatimi rokmi boli v potoku posledné zvyšky rizne, ktoré boli vodou dobre konzervované. Stúpaním po kameňoch úzkym rigolom sa dostaneme ku prameňu Kamenčianskeho potoka.



Prameň je upravený skalami a zachytený do rúrky, z ktorej vyteká. Tu sa nachádzame vo výške 1 080 m n. m. Teplota vody v najväčších mrazoch a horúčavách je plus štyri stupne Celzia. Voda vyviera výdatne aj v najvyšších teplotách. Od prameňa zľava a sprava sa tiahnu nevýrazné rigoly. V smere na vrchol pravý rigol zo skalných balvanov je suchý, ľavý v čase dažďa a topenia snehu má nevýrazný prameň, ktorý v lete vysychá. Pokračujeme prudkým stúpaním, nad prameňom je červená značka vodorovná so šípkami, ktorá vyznačuje chotáre miestnych parciel. Prudkým stúpaním sa dostaneme na hranicu CHKO označeného červenou dvojitou značkou. Hranica je značená po poľovníckom chodníku, ktorý je označený bielou bodkou, v minulosti pomenovaný, ako Stredný kopaný chodník. Spája po vrstevnici protiahlé svahy doliny. V súčasnosti ho už nikto neudržiava, značenie je zatiaľ zachovalé. Vystúpaním po chotárnom značení do riedkeho zakrpateného lesa sa približujeme ku hlavnému vrcholu. Vtáčnik sa nám ukazuje po pravej strane, značka chotáru sa mierne vzdáľuje od vrcholu. Postupujeme, až sa dostaneme na červenú značku ponitrianskej magistrály a po turistickom chodníku posledného stúpania sa dostaneme na vrchol.